

Informativa procedure di emergenza



LA SICUREZZA SUL LAVORO

Il presente documento è da ritenersi non esaustivo, ma una mini guida ad uso esclusivo interno alla nostra scuola per la formazione degli studenti; esso è aperto ai contributi di tutti, che saranno di notevole supporto per il futuro miglioramento.

È interesse di ognuno di noi preoccuparsi della propria salute poiché stare bene migliora la qualità della nostra vita. Ma poiché viviamo in una società complessa, in cui ognuno di noi beneficia anche dell'operosità degli altri, è necessario tutelare la salute, la sicurezza nostra e di chi ci sta vicino. È quindi un dovere civico, d'ogni cittadino adoperarsi perché siano eliminati, o almeno ridotti al minimo, i rischi che si corrono nello svolgimento di qualsiasi attività, sia essa di tipo lavorativo che ricreativo.

La scuola è un luogo di lavoro in cui ciascuno (docenti, non docenti e studenti) deve esercitare un ruolo attivo nel perseguire l'obiettivo di innalzare i livelli di sicurezza dell'ambiente e durante le attività esercitate.

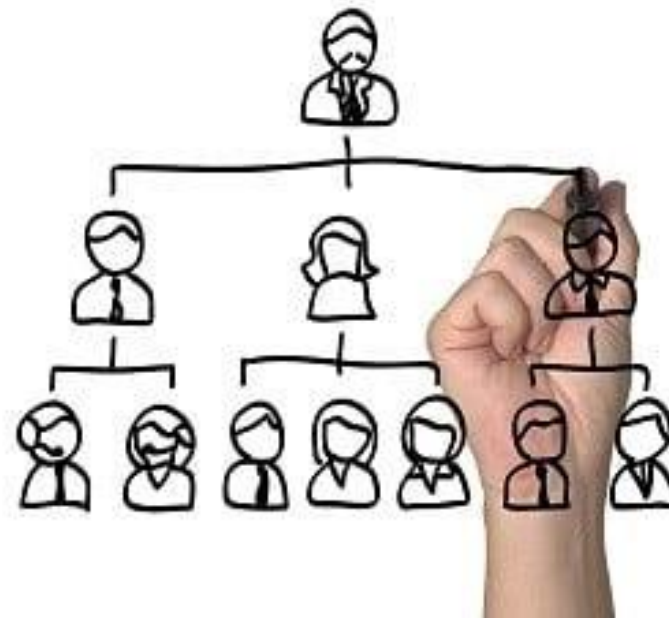
In Istituto, in particolare, vi sono diverse componenti che si occupano di sicurezza ed ognuna di queste ha compiti precisi in seno all'organizzazione.

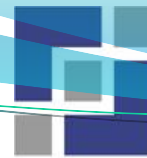
La responsabilità primaria della gestione del complesso sicurezza-salute-prevenzione nella scuola è del Dirigente Scolastico, che in questo è equiparato ai datori di lavoro delle realtà private.



ORGANIGRAMMA

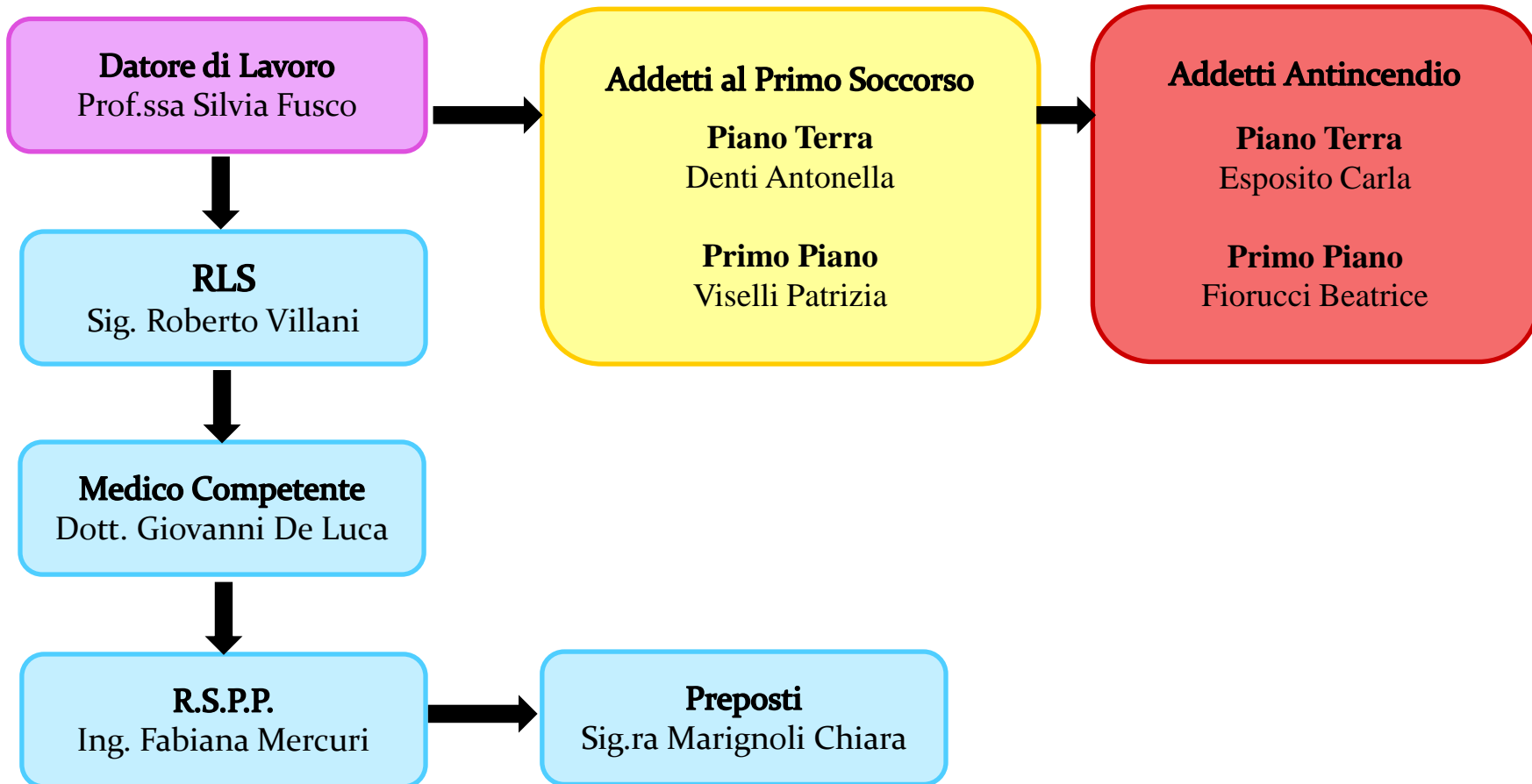
I.C. Carlo Levi





SEDE CENTRALE

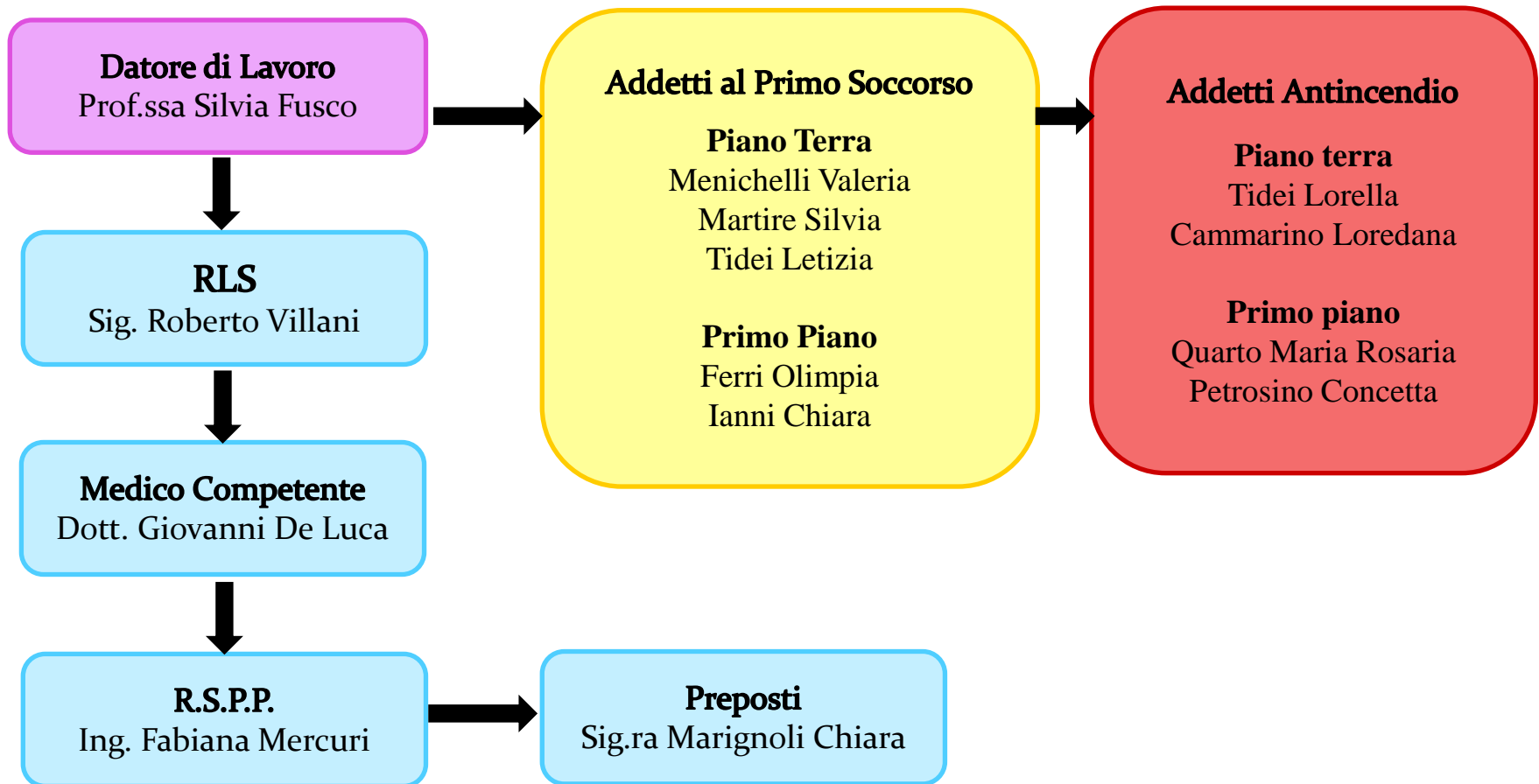
Via di Serrapetrona, 121 - Roma

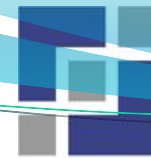




SEDE CASTEL GIUBILEO

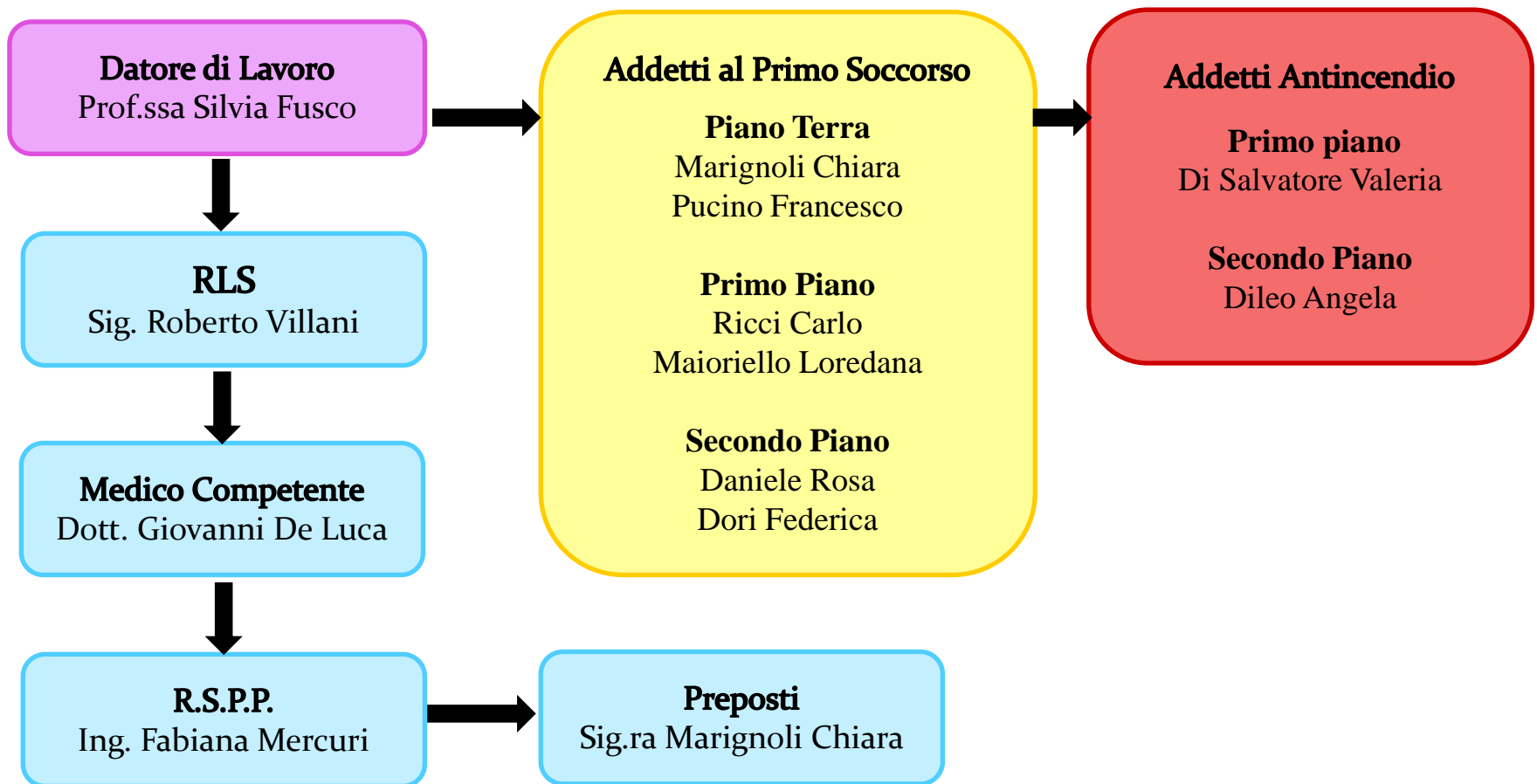
Via Castel Giubileo 41 - 00138 Roma

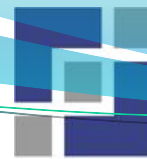




SEDE MONTE SAN GIUSTO

Largo Monte San Giusto, 16 - 00138 Roma





Ecco allora di seguito alcune importanti indicazioni:

REGOLE GENERALI DA RISPETTARE



1. È obbligatorio osservare le disposizioni impartite attraverso la segnaletica di sicurezza o dagli ordini scritti;
2. è vietato usare le uscite di emergenza se non per motivi di necessità;
3. è vietato fumare in tutti i locali interni ed esterni all'edificio scolastico, compresi i bagni;
4. nei corridoi, in cortile sulle scale è vietato correre, spingersi, compiere azioni o gesti che possano determinare situazioni di pericolo;
5. è vietato ingombrare i corridoi, le porte, le vie di esodo e le uscite di sicurezza;
6. è obbligatorio mantenere ordine e pulizia in tutti i locali della scuola;
7. al verificarsi di un inconveniente avvisare subito il docente o il personale della scuola

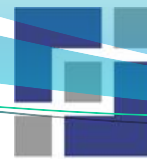


In una situazione di emergenza è importante conoscere:

1. il LUOGO di LAVORO

2. Il contesto esterno e l'edificio scolastico.

3. Vie di uscita, segnaletica di sicurezza, punto di raccolta, misure di protezione collettiva, ambienti a rischio, ecc.

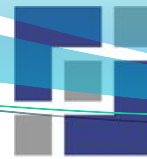


Conoscere la segnaletica di sicurezza

Per la sicurezza sul lavoro è importante l'informazione riguardo:

- **Pericoli specifici presenti nei luoghi di lavoro**
- **Norme comportamentali e tecniche di sicurezza**
- **Mezzi a disposizione per affrontare l'emergenza**
- **Vie di esodo rapide e sicure**

La segnaletica di sicurezza è il mezzo più diretto per estendere le informazioni anche agli occupanti occasionali dei luoghi di lavoro.



Cartelli di divieto

- Forma **rotonda**
- Pittogramma **nero** su fondo **bianco**
- Bordo e banda diagonale **rossi**





Cartelli di avvertimento

- Forma **triangolare**
- Pittogramma **nero** su sfondo **giallo**,
bordo nero



pericolo generico



Cartelli di prescrizione

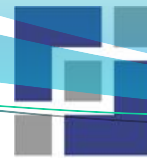
- Forma **rotonda**
- Pittogramma **bianco** su fondo **azzurro**



Guanti di protezione
obbligatori



Calzature di sicurezza
obbligatorie



Cartelli di salvataggio

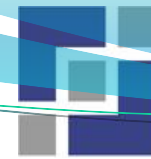
- Forma **quadrata o rettangolare**
- Pittogramma **bianco** su fondo **verde**



Cartelli per le attrezzature antincendio

- Forma **quadrata o rettangolare**
- Pittogramma **bianco** su fondo **rosso**





MEDING CONSULTING
CONSULENZA E FORMAZIONE AZIENDALE

Che cosa si intende per

! EMERGENZA !





L'emergenza è una situazione eccezionale che si può verificare in ogni momento e in ogni luogo.



Per questo motivo è necessario essere preparati e sapere come comportarsi in situazioni di pericolo.

NORME DI COMPORTAMENTO IN CASO DI TERREMOTO

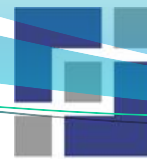


SE TI TROVI IN UN LUOGO CHIUSO

1. **MANTIENI LA CALMA** e non precipitarti fuori
2. Resta in classe e riparati sotto il banco, sotto l'architrave della porta o vicino ai muri portanti (si riconoscono bussando contro la parete per sentire se il suo interno è pieno) **proteggere soprattutto la testa e la colonna vertebrale**
3. Allontanati da finestre, porte a vetri e armadi
4. Se ti trovi in altri ambienti (bar, palestra, bagni, ecc.) non rientrare in classe ma riparati sotto architrave o vicino muri portanti
5. Dopo la scossa, al segnale di evacuazione, abbandona l'edificio prestando molta attenzione a tutto ciò che può ancora cadere e non usare assolutamente l'ascensore

SE SEI ALL'APERTO:

- ✓ Allontanati dall'edificio, dagli alberi, dai lampioni e dalle linee elettriche



NORME DI COMPORTAMENTO IN CASO DI INCENDIO

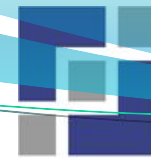


SE L'INCENDIO SI SVILUPPA ALL'INTERNO DELLA CLASSE

1. Mantieni la calma
2. Esci subito chiudendo la porta

SE L'INCENDIO SI SVILUPPA FUORI DALLA CLASSE

1. Se il fumo rende impraticabili le scale e i corridoi chiudi bene la porta e cerca di sigillare le fessure con panni (possibilmente bagnati)
2. Apri la finestra e, senza esporti troppo, chiedi soccorso
3. Se il fumo non ti fa respirare filtra l'aria attraverso un fazzoletto, meglio se bagnato, e sdraiati sul pavimento (il fumo tende a salire verso l'alto)



NORME DI COMPORTAMENTO IN CASO DI EVACUAZIONE



(SEGNALE DI ALLARME: VOCALE O SONORO)





SE TI TROVI IN UN LUOGO CHIUSO

1. Mantieni la calma: **NON farti prendere dal panico**
2. Disponiti in fila con i compagni
3. Abbandona il locale in cui ti trovi seguendo le indicazioni degli addetti all'emergenza
4. NON fermarti per raccogliere effetti personali
5. NON portare oggetti ingombranti o pesanti
6. Evita di correre e gridare;
7. NON usate gli ascensori;
8. Nei corridoi tieni la destra
9. Nello scendere le scale mantenersi dalla parte del muro (sia per ragioni di sicurezza sia per lasciare la via libera al personale che dovrà operare in senso contrario);
10. Mantieniti lontano dal fumo diretto e/o da impianti avvolti dalla fiamme;
11. Aiuta chi si trova in difficoltà senza effettuare interventi su persone gravemente infortunate o in stato di incoscienza se non sei in possesso di specifica esperienza



Se al segnale di evacuazione ti trovi in altri ambienti (es. bagni, ecc.) non cercare di rientrare in classe, ma accodarsi alla prima classe che incontri avvisando il docente della tua presenza.

USCITI ALL'ESTERNO

1. Staziona presso **l'area sicura di raccolta** predefinita, per consentire l'appello
2. NON rientrate per nessun motivo nell'edificio
3. Aiuta chi si trova in difficoltà senza effettuare interventi su persone gravemente infortunate o in stato di incoscienza se non siete in possesso di specifica esperienza;

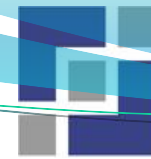


**SEGUI SEMPRE LE INDICAZIONI DEGLI ADDETTI ALL'EMERGENZA
DELL'ISTITUTO E DI EVENTUALI SOCCORSI ESTERNI.**

NORME DI COMPORTAMENTO IN CASO DI INFORTUNI O MALORE

Al fine di evitare l'insorgere di rischi biologici, i collaboratori scolastici e gli insegnanti devono provvedere ad arieggiare periodicamente le aule ed i locali scolastici.

1. **MANTENERE LA CALMA:** è fondamentale rendersi conto delle condizioni del ferito prima di spostarlo o di intervenire.
2. Se l'infortunato si trova in condizioni di pericolo (es. materiale caduta dall'alto, ecc..) attivarsi immediatamente per allontanare l'infortunato solo se tale procedura può essere effettuata in sicurezza. Se non si hanno specifiche conoscenze per prestare le cure di primo soccorso, richiedere l'intervento dell'addetto al primo soccorso. In assenza di questi chiamare il 112 numero unico
3. **ALLONTANARE IMMEDIATAMENTE LE PERSONE** o i curiosi dal luogo dell'incidente perché la persona infortunata ha bisogno di respirare liberamente.
4. **CERCARE DI PARLARGLI CON CALMA** per rendersi conto delle sue reali condizioni e per farlo rimanere vigile (ad esempio in caso di trauma cranico o shock).



NUMERO TELEFONICO DI EMERGENZA



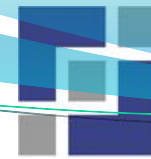


CHIAMARE IL 112

1. **Assicurarsi che il numero di telefono effettuato sia quello corretto e comunicare subito che si tratta di un' EMERGENZA!**
2. **Presentarsi con nome e cognome;**
3. **Comunicare il numero di telefono e l'indirizzo dal quale si sta chiamando;**
4. **Esporre i FATTI accaduti;**
5. **Dire DOVE è accaduto l'incidente;**
6. **Specificare QUANDO è accaduto l'evento;**
7. **Specificare QUANTE persone sono coinvolte nell'incidente e l'entità delle ferite solo se richiesto.**

Rispondere alle domande dell'operatore ed ascoltare le sue indicazioni

Chi chiama deve essere sempre l'ultimo a riagganciare

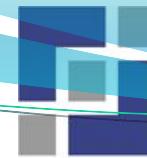


Planimetrie di evacuazione dei plessi



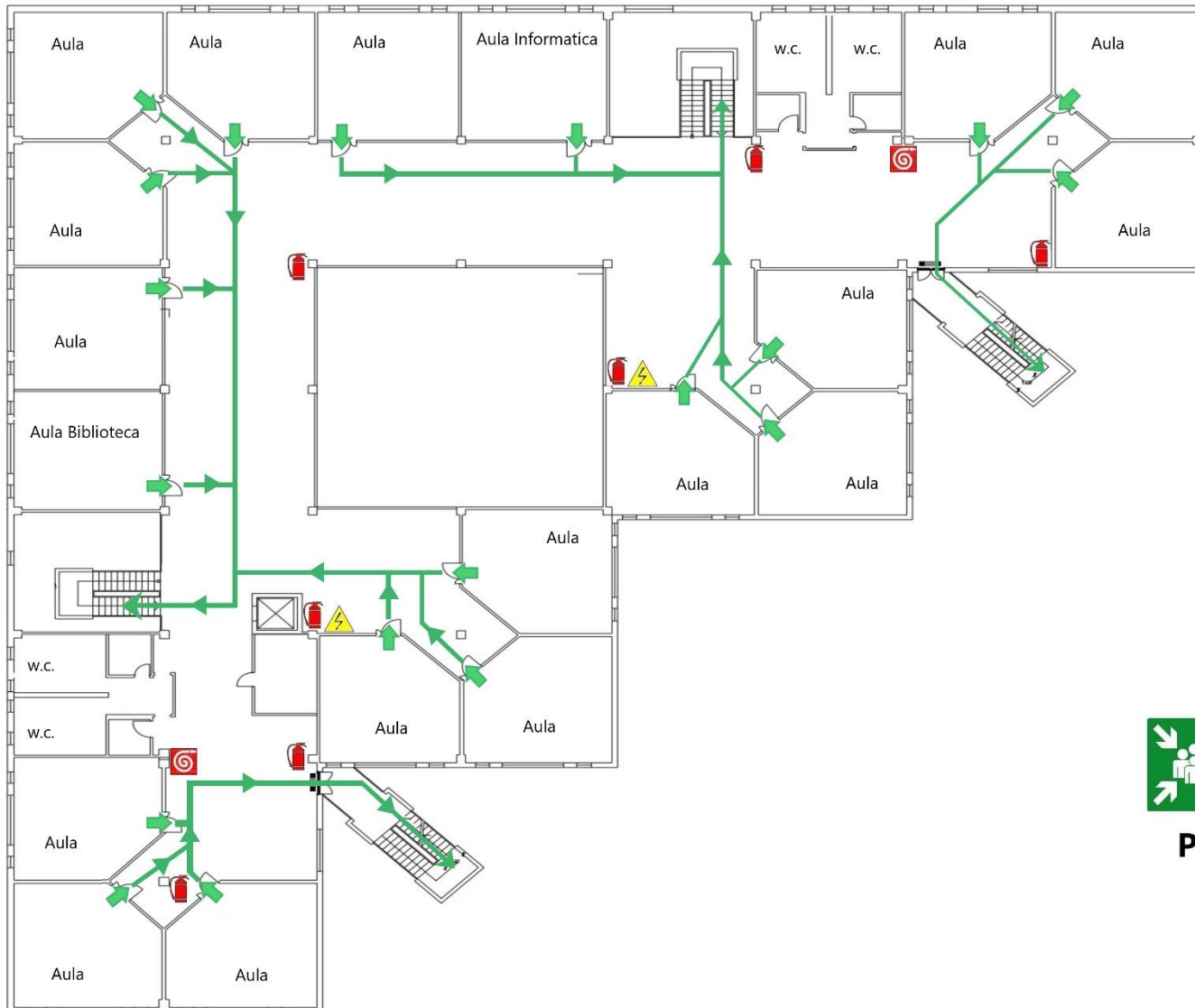
SEDE CENTRALE

PIANO PRIMO



MEDING CONSULTING

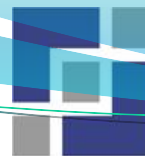
CONSULENZA E FORMAZIONE AZIENDALE



P1

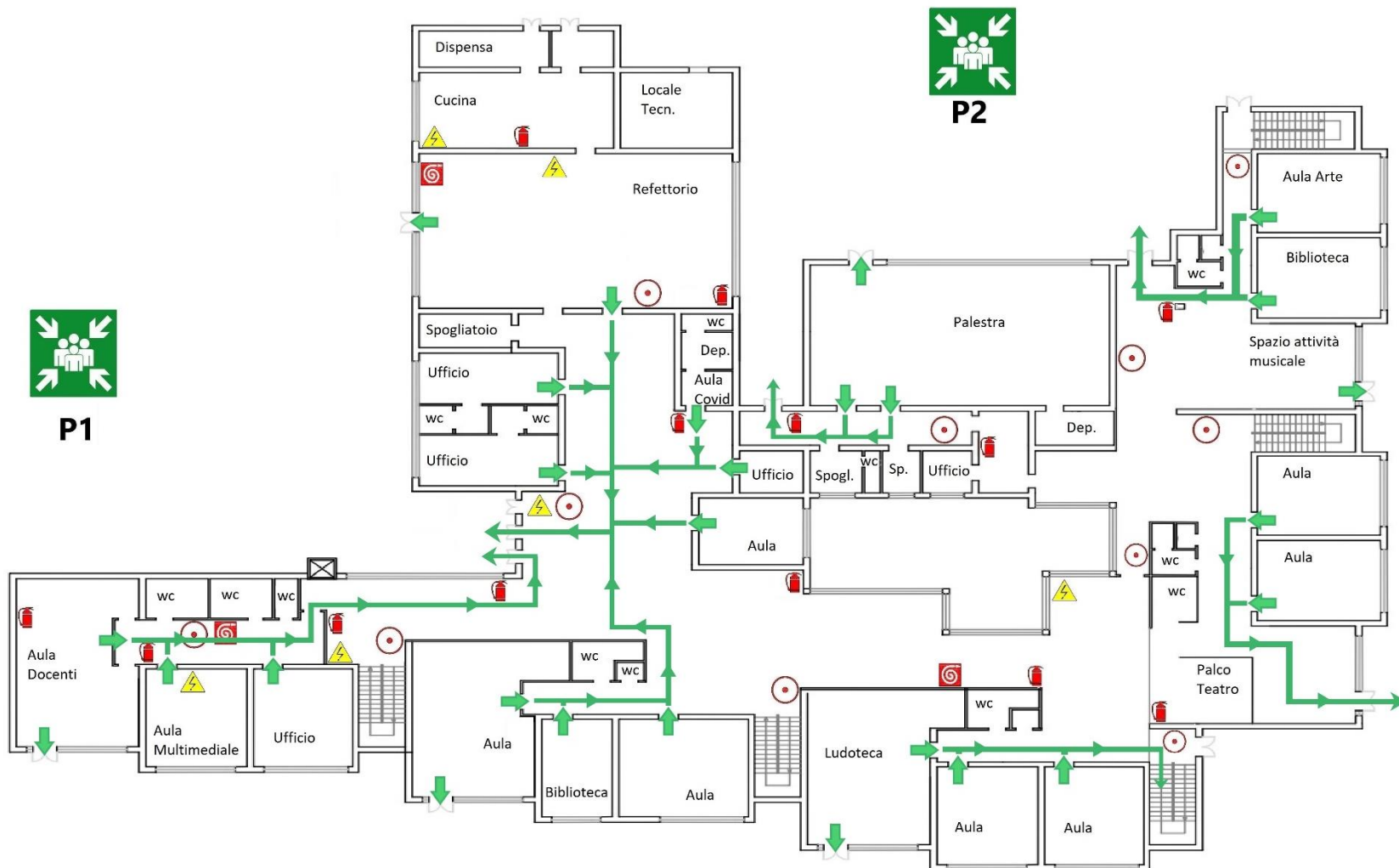
SEDE CASTEL GIUBILEO

PIANO TERRA



MEDING CONSULTING

CONSULENZA E FORMAZIONE AZIENDALE



SEDE CASTEL GIUBILEO

PIANO PRIMO



MEDING CONSULTING

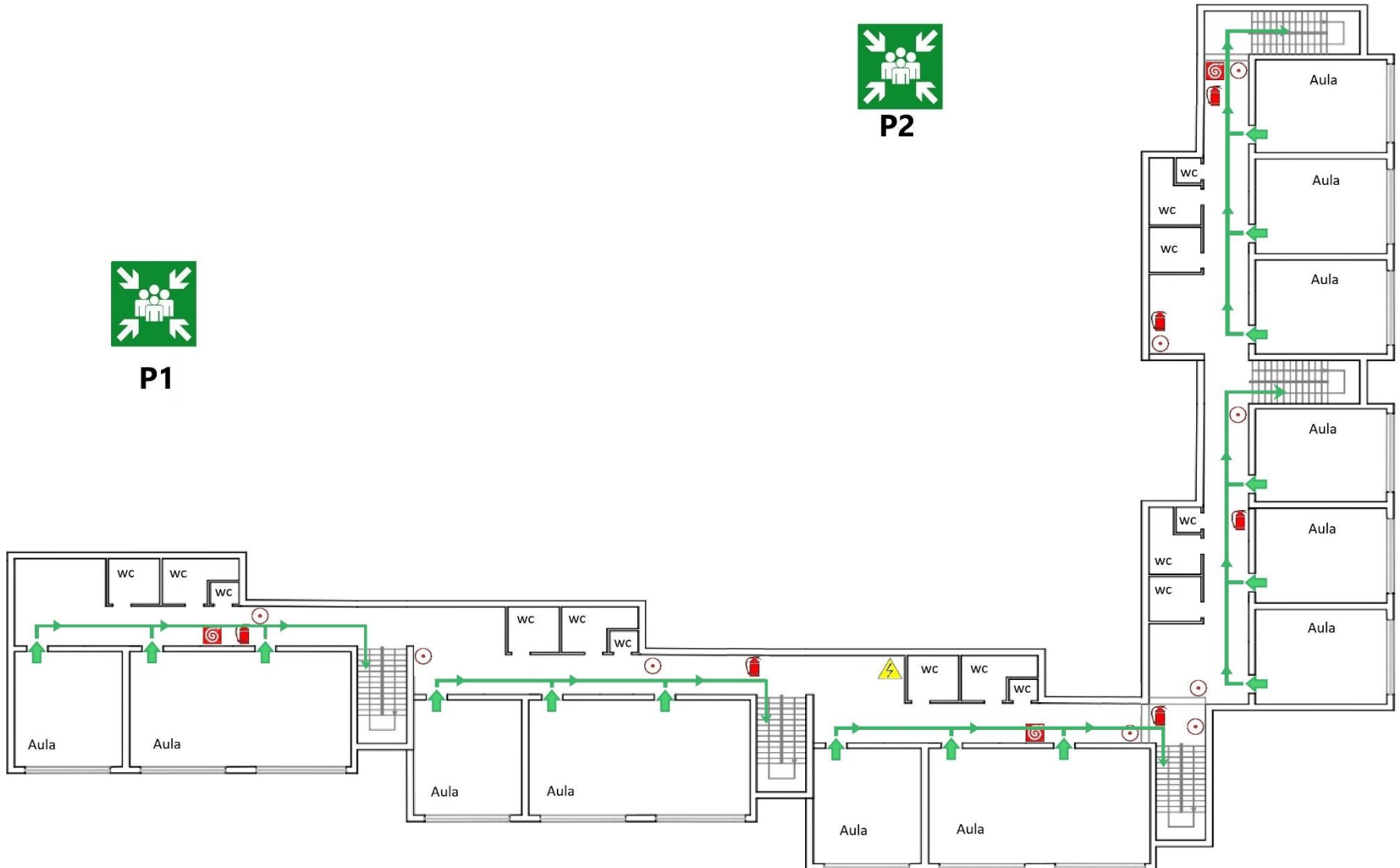
CONSULENZA E FORMAZIONE AZIENDALE



P1



P2

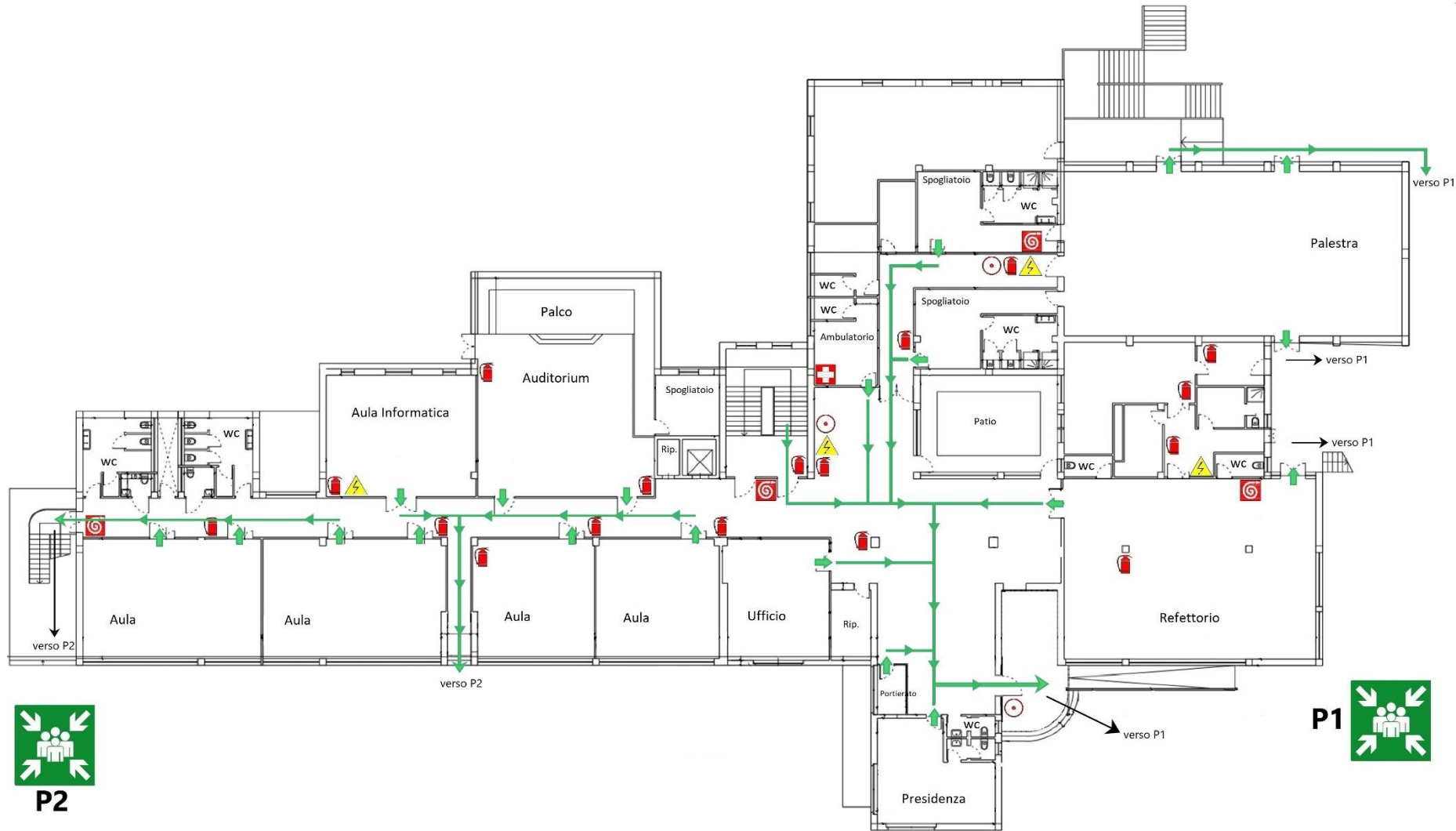


SEDE MONTE SAN GIUSTO



MEDING CONSULTING
CONSULENZA E FORMAZIONE AZIENDALE

PIANO TERRA





SEDE MONTE SAN GIUSTO

PIANO PRIMO



SEDE MONTE SAN GIUSTO

PIANO SECONDO



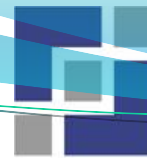
MEDING CONSULTING
CONSULENZA E FORMAZIONE AZIENDALE



P2

P1





MEDING CONSULTING
CONSULENZA E FORMAZIONE AZIENDALE

**GRAZIE PER LA
VOSTRA ATTENZIONE**